

Ecole Friesenberg: construction modulaire ZM10

Zurich, CH



Ecole Friesenberg: construction modulaire ZM10

Zurich, CH



Données du projet

| | |
|----------------------|--|
| Maître d'ouvrage | Stadt Zürich, Amt für Hochbauten |
| Architecture | Bauart Architekten und Planer AG |
| Type de projet | Éducation et recherche, Construction temporaire |
| Type de construction | Construction modulaire |
| Prestations | Entreprise générale (EG) |
| Réalisation | 2019 |
| Lieu | Zurich |
| Pays | Suisse |

Ecole Friesenberg: construction modulaire ZM10

Zurich, CH



Plus d'espace à l'école Friesenberg grâce à la surélévation

Le pavillon modulaire fait partie du complexe scolaire Friesenberg à Zurich depuis 20 ans. A l'été 2019, il a été doté d'un troisième étage de 253 m² de surface, et donc de beaucoup d'espace supplémentaire. En tant qu'EG, nous avons planifié, produit et construit cette extension du bâtiment scolaire selon le concept architectural de bauart Architekten.

La ville de Zurich a répondu aux besoins accrus en espace de l'école de Friesenberg avec le système modulaire éprouvé Züri. Deux générations du «ZM10» sont désormais réunies au sein du pavillon de l'école de Friesenberg. Du fait de la conception extérieure uniforme avec des panneaux de façade verticaux en mélèze à trois couches et des panneaux de roche anthracite, on ne distingue guère de différence entre les anciens modules et les nouveaux. Les modules perfectionnés du troisième étage nouvellement ajouté offrent deux salles de classe de 68 m² chacune, une salle de groupe de 33 m² ainsi que des toilettes de 10 m² et un local technique de 5 m².

D'un point de vue structurel, les murs et les plafonds des ailes, garnis de la laine de mouton comme absorbeur de formaldéhyde, sont remarquables. Le système de chauffage du bâtiment existant a dû être renforcé et modernisé pour répondre aux besoins de chaleur supplémentaires. Une nouvelle tour d'escalier, placée au sommet de la tour existante, permet d'accéder au troisième étage.

Les modules en bois ont été préfabriqués sous forme d'éléments dans notre usine en 6 jours, assemblés sur place en 3 jours, puis installés en 3 à 4 semaines. L'ensemble des travaux de surélévation ont eu lieu pendant les vacances d'été et n'ont donc nullement perturbé les cours.

Contact particulier



Migga Hug

Responsable des projets EG & ET I
Planification architecturale | Suisse
Membre de la direction du département

T +41 71 388 58 23
migga.hug@blumer-lehmann.com

info@blumer-lehmann.com
blumer-lehmann.com

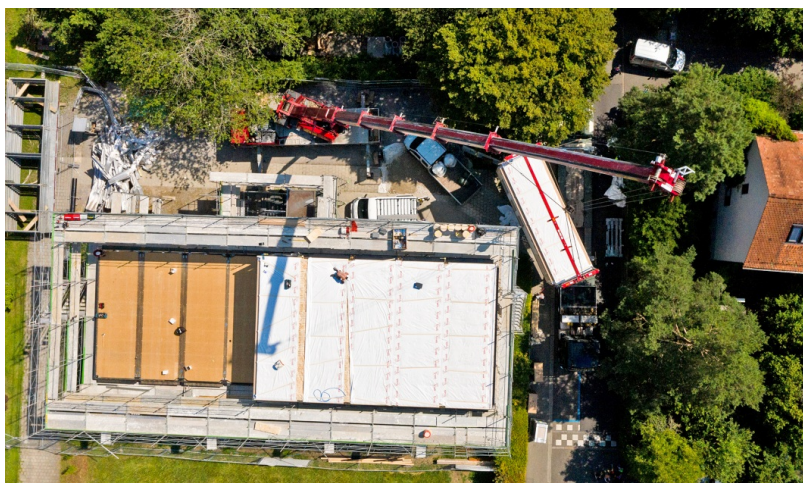
L'univers fascinant du bois

Ecole Friesenberg: construction modulaire ZM10

Zurich, CH



La préfabrication des modules en bois a pris 6 jours. Sur le chantier, ils ont ensuite été placés sur le toit de l'école.



Grâce à la préfabrication, les modules en bois peuvent être rapidement installés sur place.

Ecole Friesenberg: construction modulaire ZM10

Zurich, CH



En trois jours seulement, l'école de Friesenberg est passée d'un pavillon en bois de deux étages à un bâtiment de trois étages. Ensuite, les travaux d'extension ont encore pris 3 à 4 semaines.

Dans les modules en bois préfabriqués, les conduites sont déjà posées et l'isolation thermique est installée.



Les modules en bois ZM10 sont standardisés et optimisés pour une utilisation dans le domaine de la formation – comme ici pour l'école de Friesenberg.

Ecole Friesenberg: construction modulaire ZM10

Zurich, CH



Les différents modules en bois ont été préfabriqués dans notre usine de Gossau et transportés par remorque surbaissée jusqu' au chantier.



Certains des modules en bois préfabriqués ont déjà été placés sur le toit du pavillon de l' école.